

## INFORMATIONS GÉNÉRALES

Tous en selle et laissez-vous surprendre ! La plage, les bois et l'arrière-pays ont beaucoup à offrir aux chevaux et aux cavaliers ! Découvrez quatre magnifiques parcours équestres à travers des paysages de toute beauté.

## BON À SAVOIR :

## Numéros de téléphone utiles

Nous ne le souhaitons à personne, mais un accident est vite arrivé. Avec ces numéros de téléphone utiles, vous serez paré.

Ambulance: 112

Police: 058 53 30 00

Vétérinaires:

- De Lovaart, 0476 49 30 57, delovaart.be
- Wouter Vanlouwe, 0475 44 35 42

## Une petite pause ?

Voici quelques endroits où vous et votre monture pourrez faire une halte bienvenue grâce aux clôtures prévues.

- **Maison de la Dune** (camping du Perroquet, entrée par la plage). Vous pouvez y prendre un verre et manger un bout. Ouvert les vendredis, samedis et dimanches (et tous les jours en juillet et août).
- **Groene Biezenlaan** (à hauteur de la plate-forme d'observation). Cette aire de pique-nique permet d'attacher les chevaux et de les laisser paître dans une zone clôturée.

Une petite ration de foin?



## 1 SENTIER ÉQUESTRE PANNERUITER (12 KM)

Laissez-vous envahir par la beauté de la nature sur ce sentier. Le Panneruiterpad forme une boucle du Grenspad et de la grande plage jusqu'à la réserve naturelle du Westhoek en passant par le plus grand massif dunaire de notre littoral. L'itinéraire est balisé dans les deux sens. Les cavaliers peuvent aussi partir d'un centre équestre situé le long de l'itinéraire. L'endroit idéal pour seller son cheval !

**Attention : les cavaliers doivent respecter les règles de conduite sur la plage (voir les 10 commandements et les 7 conseils). Lisez attentivement ces règles et les conseils qui s'y rapportent. Notez par exemple qu'il est interdit de circuler sur la plage à marée haute.**

## Un écrivain de nature

La réserve naturelle du Westhoek est l'un des derniers grands paysages dunaires (environ 340 hectares). Vous y découvrirez tous les stades de la formation dunaire : des dunes côtières primaires aux dunes secondaires intérieures, en passant par les dunes lessivées. Également surnommée le « Sahara », la dune centrale, une vaste étendue de sable, domine la région.

La richesse de la végétation traduit une composition des sols variée. Les crêtes de dunes dénudées alternent avec des fourrés impénétrables, des prairies et des forêts, chacun ayant sa propre flore indigène, parfois rare et précieuse.

## Le saviez-vous ?

Notre littoral était autrefois une succession de massifs dunaires sculptés par l'eau et le vent. Des maisonnettes de pêcheurs aux petites fenêtres en « chien assis », à porte basse et toit de tuiles étaient nichées dans les cordons dunaires. L'un de ces hameaux s'appelait « De Panne ».

L'essor du tourisme côtier dans les années 1900 entraînait de grands bouleversements. Les premières villas sortaient de terre et de grands projets immobiliers voyaient le jour. Le village pittoresque se transformait en une station balnéaire touristique.

## 2 CALMEYNRUITERPAD (4 KM)

Le sentier Calmeynrutterpad forme une petite boucle dans la forêt dunaire éponyme, en lisière de la réserve naturelle De Westhoek. À marée haute, il constitue une alternative intéressante au Panneruiterpad. Le circuit équestre, balisé dans les deux sens, rejoint le Panneruiterpad et le Westkustrutterpad.

## Calmeyn ? Quésaco ?

Le Calmeynbos doit son nom au grand propriétaire terrien et ingénieur agronome Maurice Calmeyn, qui a fait planter cette forêt dès 1902. L'homme voulait prouver qu'il était parfaitement possible de faire pousser des arbres près de la mer et d'arrêter ainsi l'érosion des dunes.

Malgré l'opposition de forestiers de renom, qui doutaient du succès de l'aventure, Calmeyn a planté pas moins de 27 essences d'arbres sur une superficie de 55 hectares. Un quart de siècle plus tard, ses efforts ont abouti à une forêt mixte d'une trentaine d'essences (orme, érable sycomore, peuplier, frêne, noisetier...).

## 3 ARTIESTENPAD (1,5 KM) – TRAVERSÉE VERS KOKSIJDE

Le sentier Artiestedenpad constitue la ligne de démarcation naturelle entre dunes et polders. Cette transition abrupte crée un biotope rare et précieux alignant des rangées de saules têtards, des bosquets et des bassins d'abreuvement pour le bétail. Il est situé au sud de la réserve naturelle communale d'Oosthoekduinen. En suivant ce chemin, vous arriverez à la plage à la limite de St-Idesbald.

Avec un peu de chance, vous serez accueilli par un concert de braiments. La gestion par l'Agentschap voor Natuur en Bos vise en effet à préserver un paysage varié grâce au pâturage assuré par du bétail présent de longue date sur le site (notamment des ânes).

## 4 MOERENRUITERROUTE (MOEREN BRIDLE PATH TRAIL) (22 KM)

Ce beau parcours commence à l'ancienne ferme 't Groot Moerhof et fait traverser le paysage caractéristique de la côte et des polders du Westhoek, le long de la frontière franco-belge. À mi-chemin, De Moeren est à cheval (logique...) sur deux pays, 1/3 en Belgique et 2/3 en France.

## De Moeren

Les polders de De Moeren sont le point le plus bas de la Belgique. Cette zone agricole de 3 200 hectares était autrefois un vaste lac d'eau douce et une zone humide. Au XVIIe siècle, De Moeren sont drainés au moyen de 20 moulins à vent qui relèvent l'eau des polders et la rejettent dans le « ringslot ». Le paysage y est encore caractérisé par de grandes parcelles rectangulaires et un quadrillage de canaux et de routes. En chemin, vous longerez deux anciens moulins.

Aménagée par la Vlaamse Landmaatschappij, la Moerenuiteroute fait partie du projet d'aménagement du territoire De Moeren. Elle est également balisée par des panneaux hexagonaux.

## 7 CONSEILS SUR LA PLAGE

Galoper sur le sable, le vent dans les cheveux, c'est que du bonheur. Mieux vaut toutefois suivre ces conseils avant de circuler à cheval sur la plage.

1. Soyez sur le qui-vive si vous galopez dans l'eau : des creux invisibles rendent l'exercice dangereux.
2. Les chevaux peuvent être effrayés par les vagues, les chars à voile ou les chiens divagants. Tenez-en compte.
3. Les fils des cerfs-volants, des kitesurfs... ne sont souvent (presque) pas visibles. Redoublez de vigilance.
4. Consultez l'horaire des marées sur [www.vlaanderen.be/publicaties/getijtafels](http://www.vlaanderen.be/publicaties/getijtafels) pour éviter les mauvaises surprises.
5. Il est interdit de se rendre sur la plage à marée haute. Nous vous conseillons de démarrer la balade dans le Calmeynbos. Si vous êtes quand même surpris par la marée haute, ralliez l'accotement stabilisé au pied de la dune par les rampes d'accès, mais quittez la plage dès que possible pour éviter les accidents avec les promeneurs. Restez toujours au pas.
6. Les cavaliers se croisent ou se dépassent à cette allure.
7. L'âge minimum pour circuler à cheval sur la plage est de 14 ans. Un cavalier de 12 ans peut circuler sur la plage s'il est encadré par un cavalier de 21 ans minimum.

## LES DIX COMMANDEMENTS DU CAVALIER

Profitez pleinement de votre sortie mais respectez le Code de la route et les règles de conduite suivantes:

1. Portez toujours une bombe de cavalier pour éviter les lésions cérébrales en cas d'accident.
2. Respectez toujours le Code de la route. Restez concentré et faites attention à la route, aux autres véhicules et au comportement de votre cheval ou poney. Ne prenez aucun risque.
3. Le Code de la route permet aux cavaliers de circuler à deux de front sur le bord droit de la chaussée. En cas de trafic temporairement intense, par courtoisie envers les autres usagers de la route, les cavaliers circuleront en file indienne.
4. Ne vous engagez jamais sur les sentiers piétons (uniquement autorisé quand on marche à côté de l'animal) ni sur les autoroutes. Évitez autant que possible les voies de circulation très fréquentées.
5. Signalez à temps un changement de direction et regardez toujours par-dessus votre épaule.
6. Veillez à rester bien visible dans l'obscurité.
7. L'accompagnateur (âgé d'au moins 21 ans) d'un groupe de cavaliers peut immobiliser la circulation, à condition de porter un brassard de chef de groupe.
8. Si vous rencontrez d'autres usagers le long du parcours, restez courtois! Les chevaux peuvent les effrayer. Mettez votre cheval au pas et maintenez une distance suffisante.
9. Respectez la signalisation et restez sur les pistes cavalières.
10. Lors d'une pause, attachez correctement votre cheval et désignez une personne chargée de la surveillance. Ne laissez aucune trace de votre passage derrière vous.

## VISIT DE PANNE

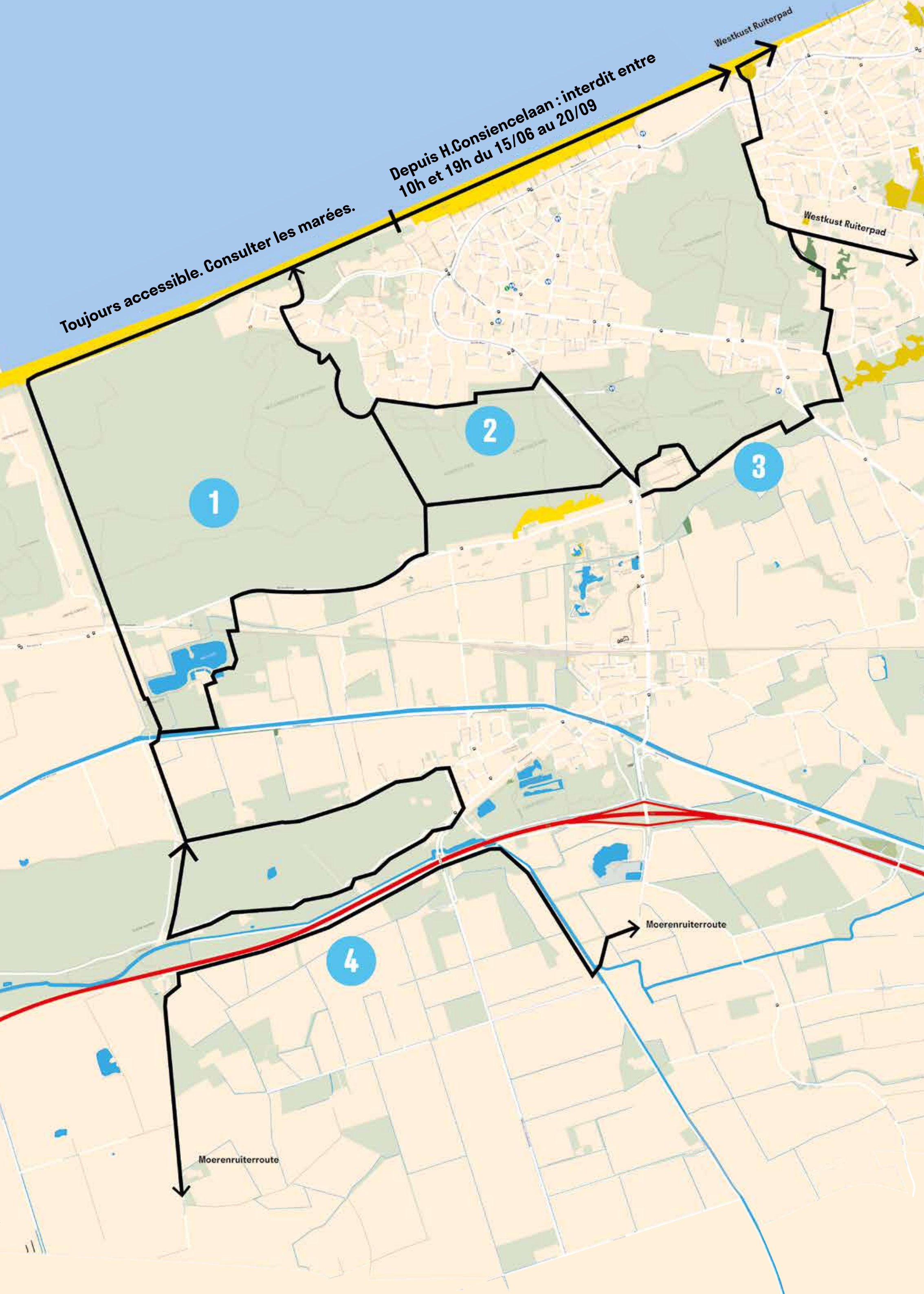
Zeelaan 21,  
8660 De Panne  
058 42 18 18  
[visit.depanne.be](http://visit.depanne.be)

## PLAISIR (INSTA)NTANÉ?

Suivez Visit De Panne sur Instagram.  
Ou postez votre bonheur avec #visitdepanne

SUIVEZ-NOUS  





Toujours accessible. Consulter les marées.

Depuis H.Consiencelaan : interdit entre 10h et 19h du 15/06 au 20/09

1

2

3

4

Westkust Ruiterspad

Westkust Ruiterspad

Moerenruiteroute

Moerenruiteroute