

NL

DEPANNE.BE



12 ARCHITECTURALE PARELTJES IN DE DUMONTWIJK VAN DE PANNE

ERFGOEDGIDS

TEAM CULTUUR EN ERFGOED

Zeelaan 21, 8660 De Panne
058 42 18 18
visit.depanne.be

VOLG ONS



INSTA(NT) PLEZIER?

Volg Visit De Panne op Instagram.
Of post zelf je geluk onder #visitdepanne

via: Nicolas Luysen, Zeelaan 21, 8660 De Panne | 058 42 18 18



INLEIDING

Naast zon, zee en zand biedt De Panne haar bezoekers een uniek stukje kustarchitectuur: de Dumontwijk. Wanneer je De Panne bezoekt, springen de prachtige villa's van de Dumontwijk meteen in het oog. Deze eye-catchers zijn het kloppende hart van de villawijk. Zo katapulteren je terug naar het einde van de 19de eeuw en vormen de eerste globale urbanisatiefase van de kustgemeente. Kenmerkend voor deze pittoreske urbanisatie is de inplanting met respect voor het natuurlijke duinrelief en de schaars aanwezige beplantingen. We spreken hier van een nieuwe woonvorm: de landelijke cottage, onder leiding van Albert Dumont en bijgestaan door andere architecten zoals zijn zoon Alexis Dumont, Georges Hobé en Jozef Viérin.

Vandaag toont de Dumontwijk ons een staalkaart van de gangbare bouwstijlen vanaf het einde van de 19de eeuw tot na de Tweede Wereldoorlog. We worden verwend door een mix van eclectische vormentaal, art nouveau, art deco, cottagestijl en modernisme. De Dumontwijk is bijgevolg een krachtig staaltje stijlrevolutie die de kustarchitectuur heeft doorgemaakt.

De Dumontwijk is goed bewaard. Sinds 1995 is deze wijk beschermd en één van de belangrijkste getuigen van het ontluikende toerisme aan onze kust.

Laat je verrassen door de 12 architecturale pareltjes van deze wijk. Neem deze gids mee en slorp al wandelend of fietsend de achtergrondinfo op.

Nicolas Luysen
schepen van Cultuur & Erfgoed

Let wel: we willen de erfgoedliefhebbers erop attent maken geen private eigendommen zonder toestemming te betreden. Respecteer andermans privacy!



VISSERSHUISJES

- bescheiden eenlaagswoning (19de eeuws type) beschut en verscholen achter de binnenduinen
- witgekalkte baksteenbouw op geteerde plint, deels mank (uitbouw noordgevel) zadeldak (rode pannen), kleine beluikte kozijnvensters, tweedelige deurtjes
- keuken (open haardvuur, later Leuvense stoff), kelder, binnenhuis, zolder, (houten) stalletje, allerhande aan- en bijgebouwde aanhorigheden, alleenstaand bakhuis
- voorhofje, moestuin, klein akkertje (uitzicht van een hoevetje)



COTTAGESTIJL (1890-1930)

- oorspronkelijke benaming voor elke landelijke woning bewoond door de plaatselijke bevolking in Engeland
- inplanting met respect voor het natuurlijke duinrelief en de oorspronkelijke beplanting
- geïndividualiseerd buitenverblijf
- veelvuldig gebruik van (beschilderd) houtwerk (luiken, balkons, schoorstukken), complex dakenspel (wolvendaken, mansardedaken, torentjes, dakkapellen), in- en uitspringende muurpartijen (voorportalen, loggia's, erkers, terrassen)
- Vlaams materiaalgebruik (baksteen, rode dakpannen)
- Engelse en Normandische invloed (pseudovakwerk)
- eenvoudig, doordacht en gerieflijk interieur
- favoriete kleurencombinatie: wit en groen



ART NOUVEAU (1890-1910)

- herontdekking van het handwerk (Engelse invloed: William Morris, the Arts and Crafts Movement)
- Gesamtkunstwerk (of totaal-kunstwerk)
- modellering vanuit het interieur naar het exterieur
- sierlijke golvende lijn, asymmetrie, dynamiek en beweging
- gebruik nieuwe materialen: giet- en smeedijzer, glas
- belang van het natuurlijk invallend licht
- de decoratie refereert naar de natuur (gestileerde plant- en diermotieven), het exotische (de Japanse prentkunst), het mystieke (de vrouw als femme fatale)
- pasteltinten

NEO-STIJLEN (EIND 19DE-BEGIN 20STE EEUW)

Neoromaanse stijl

- rondboog: functioneel en decoratief
- materiaal: natuursteen of baksteen
- evenwicht tussen verticale geleiding en horizontale lijnen
- voorkeur voor geometrische volumes: kubus, cilinder, halve bol
- decoratieve elementen: horizontale lijsten, verticale pilasters, halfruilen, roosvensters



Neoclassicisme

- inspiratiebron: de kunst der klassieke Oudheid
- streven naar eenvoud, strengheid (strakke geometrische patronen)
- symmetrie, rechte lijnen, eenvoudige ornamentiek (pilasters, kapitelen, guirlandes, acanthusbladeren, meanders)
- koloriet: voorkeur wit en goud



Neo-Vlaamse renaissance

- grijpt ook terug naar het klassieke vormenrepertorium, maar vermengd met eigen regionale elementen
- kleurrijk samenspel van natuur- en baksteen
- beklemtoont horizontaliteit (banden, omlijstingen)
- trapgevel, dakvensters en -kapellen
- geliefde motieven: balusters, cartouches, obeliskken, bloemen vruchtenslingers, voluten, medaillons, kariatiden, schelpen, putti, sierankers



Neobarok

- streven naar eenheid van ruimte en vorm, bijvoorbeeld van het gebouw met de omgeving, van het detail met het geheel
- streven naar grootsheid, monumentaliteit
- dynamiek: voorkeur voor gebogen en gebroken lijnen, licht- en schaduw-effecten
- overdadige versiering: bloemen- en vruchtenslingers, sierbazen, toortshouders, cartouches, beelden



Eclecticisme

Naast de neostijlen, die zich beperken tot het teruggrijpen naar één enkele stijlbron of -periode, ontwikkelt zich in de tweede helft van de 19de eeuw ook de eclectische beweging. Binnen het eclecticisme worden voor één gebouw elementen van verschillende stijlen samengevoegd om een bepaald effect te bereiken. Deze mengstijl geeft aanleiding tot de meest eigenaardige fantasieën.

ONTSTAAN EN ONTWIKKELING VAN DE DUMONTWIJK

Op initiatief van Pedro Ollevier, directeur van de Veurnse Nationale Bank, realiseert de Franse aannemer Arthur Bonzel rond 1892 de huidige Zeelaan. Deze cruciale verbindingsweg tussen het dorp en de zee wijkt af van het meer traditionele geometrische patroon. De weg omzeilt de Kykhildduin in een sierlijke bocht. Dit project vormt de ruggengraat voor de verdere urbanistische ontplooiing van de badplaats.

Tussen 1892 en 1913 komt de eerste globale urbanisatiefase van De Panne tot stand, onder leiding van Albert Dumont. Hij wordt hierin bijgestaan door andere architecten zoals Georges Hobé en Jozef Viérin. Alexis Dumont, zoon van Albert, tekent in 1902-1904 het aanlegplan van de verkaveling uit. Aan de grondslag van het project ligt de opkomende tuinwiggedachte die van Engeland afkomstig is. Het komt erop neer dat het oorspronkelijke sociale basisprincipe hier plaats moet ruimen voor een elitair vakantieverblijf. Hier wordt een nieuwe woonvorm geboren: de landelijke cottage, met respect voor het natuurlijke duinrelief. De alleenstaande, geïndividualiseerde cottages of duinhuisjes, midden in goed geproportioneerde percelen (tuinen), getuigen van een praktische en rationele architectuur.



La Panne - Iles - Avenue des Dunes - 1890



ART DECO (1920-1940)

- waardering voor het industrieel vervaardigd product
- het decoratieve element en de functionele vormgeving primeren
- duidelijke geometrische belijning
- gebruik nieuwe materialen: metaal, kunststof
- versiering: zigzag, concentrische cirkels (cf. kubisme, futurisme); stralende zon, jagende wolken; gestileerde bloemen (cf. art nouveau)
- felle, heldere kleuren (scharlakenrood, citroengeel)



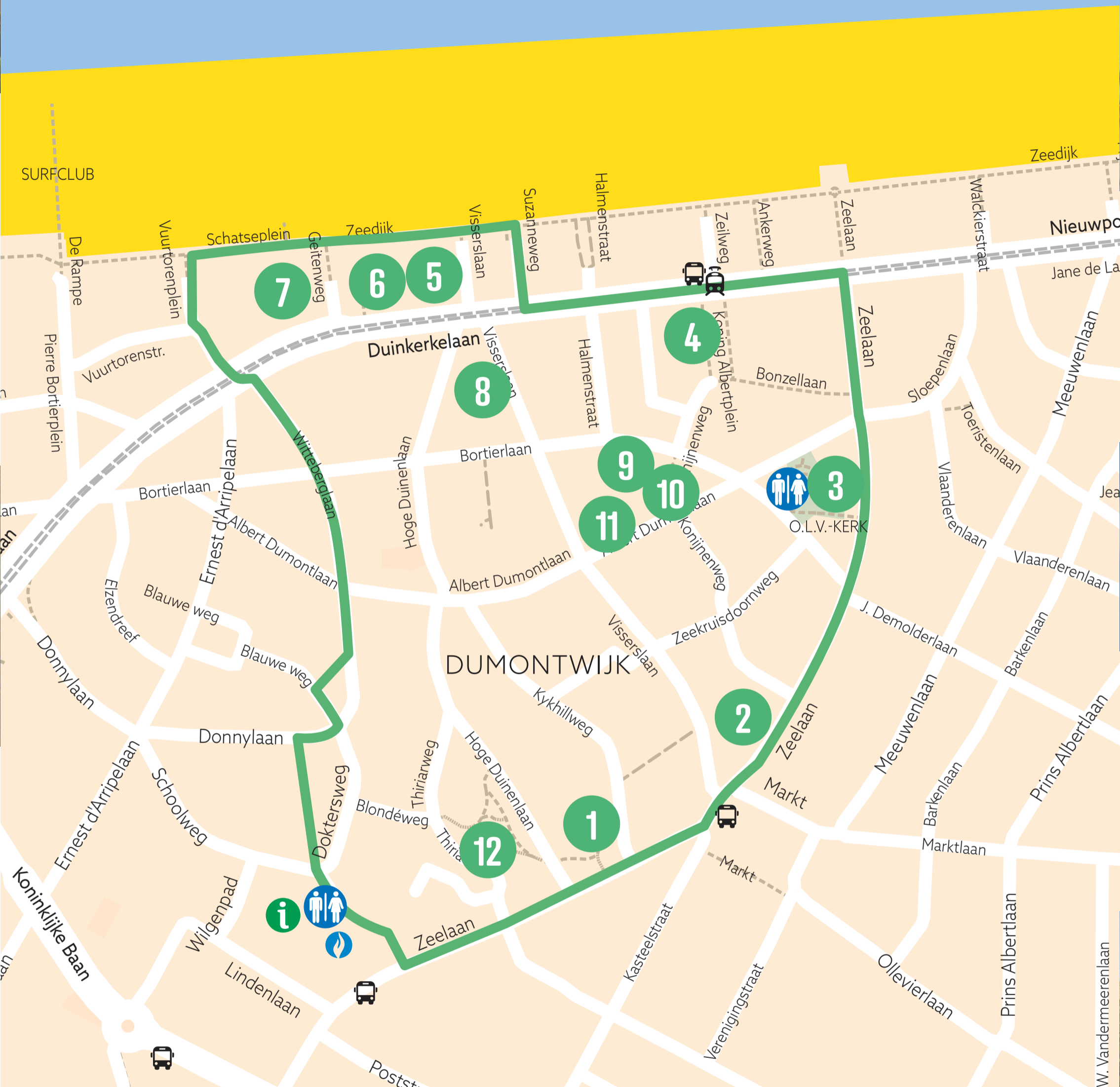
MODERNISME (1920-1940)

- soberheid, zakelijkheid en functionaliteit primeren
- eenvoudige, abstracte vormen
- materiaal: staal, glas, beton
- weglating van het overbodige, minimaal gebruik van decoratieve elementen
- afgetekende horizontaliteit
- platte daken, afgeronde hoeken, doorlopende registers met raampartijen, grote roederverdelingen
- cimorné, sierbaksteen en kleurrijke tegels zorgen voor een pittoresk accent



De cottagestijl wordt ook na de Eerste Wereldoorlog verder toegepast. Bijna gelijktijdig ontstaat er een reactie tegen deze pittoreske stijl. Er komt een architecturale vernieuwing door middel van een sobere, zakelijke en functionele vormgeving. Oorspronkelijk wordt dit modernisme door Brusselse bouwmeesters in De Panne geïntroduceerd (Jean-Jules Eggerix, Raphaël Verwilghen), maar al vlug krijgen deze navolging bij een aantal plaatselijke architecten (Louis Legéin, Oscar Vermeesch).

Sinds 1995 is de Dumontwijk beschermd als stadsgedicht. Ze vormt nog steeds een waardig alternatief ten opzichte van de stedelijke commerciële assen Zeelaan-Duinkerkeleen-Nieuwpoortlaan. Deze assen worden gekenmerkt door heterogene lintbebouwing, soms met neobarokke en regionale neo-Vlaamse renaissanceïstische invloed, soms in art nouveau- of art deco-stijl.



DE DUMONTWIJK: KENMERKEN VAN HET EXTERIEUR

Kenmerkend voor de Dumontwijk is de grote diversiteit aan gevelcomposities. Er zijn wel honderden gevels. Sommige sober. Andere weelderig. Maar allemaal getuigen ze van het streven naar een aangename wijk, samenhangend en toch afwisselend. De gevels vertellen ons over het verleden, maar er zijn ook aanknopingspunten met de toekomst. En ze vestigen onze aandacht ook op de waarde van de wijk als geheel.

Drie fundamentele elementen kenmerken de cottagestijl in de wijk. De architecten weten hoe ze de karakteristieken van de eigen volkscultuur op een creatieve manier kunnen verwerken. Dit doen ze door het gebruik van lokale materialen (baksteen, rode en grijze pannen, hout) en bouwtradities (profielen, detailleringen). Daarnaast spelen de onregelmatige grondplannen, de muurpartijen (voorportalen, balkons, loggia's en erkers) en de dakvormen (wolvendaken, mansardedaken, torentjes en dakkapellen) een belangrijke rol. Hierbij houden ze rekening met de eigentijdse behoeften.



07

GROEP VILLA'S

Zeedijk 81-85 / Geitenweg 1-9



In tegenstelling tot het pittoreske centrum van de wijk, wordt voor de aanleg van de zeedijk het duinrelief wel grotendeels afgegraven. Aan het westelijke einde ervan blijft de 'witte berg' (de naam refereert naar een duin) bewaard, waarop omstreeks 1900 een achttal eclectische villa's gebouwd wordt, grotendeels naar het ontwerp van Albert en Alexis Dumont. Voor de smalle woningen bedenkt men verschillende oplossingen om het licht maximaal binnen te brengen. Deze groep woningen is aan onze kust het best bewaarde geheel van villa's met zicht op zee. Villa Anita (Geitenweg 5) heeft een bakstenen lijstgevel die bepleisterd en beschilderd is. De voorgevel bestaat uit een halfronde erker die bekroond is door een centraal dakvenster met aansluitend een balkon met een houten balustrade, onder een overkragend wolvendak en rustend op houten zuiltjes. Hoekvilla Coup de Vent (Geitenweg 9) is het meest imposant. De gevel is een interessante vermenging van de cottagestijl (gebruik van hout) met neoclassicistische elementen (korfbogig inkomportaal met sluitsteen en cartouche op borstwering). Maar het meest tot de verbeelding spreekt zeker de opengewerkte, afgeronde hoektoren onder spitsbekroning. Hij fungeert als minibelvedere.



01

VILLA KYKHILL

Hoge Duinenlaan 2A (te bekijken vanaf de Zeelaan of vanop het uitkijkplatform in Duinpark Kykhill)



In 1897 wordt in cottagestijl villa Kykhill gebouwd op de hoogste duin van De Panne. Vandaar ook de naam Kyk (kyken of kijken)-hill (hills of hoogte). Ten tijde van de vissery kwamen de vissersvrouwen op deze duintop staan om te kijken wanneer hun mannen en zonen thuiskwamen. De ontwerper van de villa is Georges Hobé (*1854, Brussel - 1936, Brussel), die de woning voor zichzelf en zijn echtgenote bouwde. De vier gevels van dit landelijke huisje zijn verschillend en de vensteropeningen zijn telkens een uitstekende combinatie van vrij uitzicht en beschermde intimiteit. Zo drukken de gevels een heel gedifferentieerde relatie met de omgeving uit, naar gelang de oriëntatie en de aard van de woonvertrekken. Georges Hobé is in de eerste plaats binnenhuisarchitect. In 1895 opent hij in de hoofdstad een winkel aan de Hofberg. Samen met Henry van de Velde en Paul Hankar wordt hij gevraagd om de Kongotontoonstelling van 1897 in Toruuren in te richten. In 1902 neemt hij deel aan de eerste Exposition Internationale d'Art Décoratif in Turijn en in 1906 aan de Exposition Internationale in Milaan. Georges Hobé zoekt het niet in het ingewikkelde, in de fel kronkelende lijnen van de toen typische art nouveausering, maar blijft strak en evenwichtig.



08

VILLA KINKANKHOORN

Visserslaan 47



De opdrachtgever van deze villa in eclectische stijl van omstreeks 1897 is beeldhouwer Jules Lagae (*1862, Reusel - 1931, Brugge). Eerst, aan de huidige Hoge Duinenlaan 30, verrijst gelijktijdig de nu afgebroken identieke villa Zeemarine. De pittoreske villa Kinkankhoorn is opvallend in haar grote eenvoud. De inplanting en de oriëntatie ten opzichte van het strand, de witgekalkte bakstenen gevels, het rode pannendak en het noordelijk georiënteerde mank zadeldak verwijzen naar de traditionele vissershuisjes in onze kuststreek. De cottagestijl weerspiegelt zich in het frequente gebruik van het groen en wit geschilderde houtwerk en het levendige gevelspel met in- en uitspringende muurgedeelten. Deze gedeelten zorgen voor een asymmetrische en dynamische gevelcompositie. In de oorspronkelijke woning bevindt het atelier van de beeldhouwer zich waar nu de keuken is gestuurd. In deze periode behdhouwt Jules Lagae de oude visser Kootje Maes uit De Panne (1899), een Jonge Visser uit De Panne (1900) en een Visser te Paard (1900). In 1926 ontwerpt hij eveneens het medaillon voor het monument ter ere van architect Albert Dumont in de A. Dumontlaan 11.



02

VOORMALIG HOTEL CENTRAL

Zeelaan 95



Dit markante bakstenen hoekpand met invloed van de art nouveau wordt in 1927 door architect Henri Lepoupre (*1885, Veurne - 1955, Oostende) gebouwd. Het opvallendste kenmerk van de voor- en zijgevel (Konijnenweg) is het florale aspect, uitgedrukt in natuurlijke vormen en slingerlijnen. De variatie aan raamindelingen, schrijnwerk en omlijstingen en de deels gekleurde glaspartijen in de bovenlichten van de vensters zorgen voor de kenmerkende plastische behandeling van de vensters. Deze mooi uitgewerkte gevels staan evenwel in schril contrast met de gevel aan de achterzijde. Daar treffen we immers een sobere baksteengevel aan, die typisch is voor de kustarchitectuur.

De art nouveau keert zich in essentie tegen de classicistische traditie. De kunstenaar zoekt zijn inspiratie in de natuur, vooral in de bloemen- en plantenwereld, die hij vertaalt in organische of geometrische patronen en vormen. Daarnaast laat hij zich ook door allerlei exotische invloeden leiden. De art nouveau is de stijl bij uitstek van de welgestelde burgerij. Zowel pracht en praal als een verfijnde smaak worden door hen erg gewaardeerd. De mobiliteit van deze elite maakt het meer dan ooit mogelijk om elkaar te treffen in geprivilegieerde oorden. Badsteden met hun luxeuze hotels en villa's worden het exclusief domein van een elitair clubje. Kortom, de stedeling verlangt naar een landelijke leefomgeving.

03

ONZE-LIEVE-VROUWEKERK

Zeelaan 129



Een koninklijk besluit van 25 november 1926 richt de Onze-Lieve-Vrouwparochie op. Een 'kerk aan zee' is immers noodzakelijk geworden door de continue groei van de toeristische activiteit in De Panne na de Eerste Wereldoorlog. De bestaande Sint-Pieterskerk en de kapel van de Missionarissen (Paters) Oblaten liggen te ver van het nieuwe centrum van de badplaats. De architecten Jozef (*1872, Kortrijk - 1949, Brugge) en zijn zoon Luc (*1903, Kortrijk - 1979, Brugge) Viérin staan, samen met aannemer Georges Demolder uit De Panne, in voor de bouw van de achterliggende (voormalige) pastorie (1929) en de Onze-Lieve-Vrouwekerk met kleine crypte. De kerk uit 1930-1932 wordt in de traditionalistische neoromaanse stijl opgetrokken. Typerend zijn de steere toren, de robuuste muren en steunberen, de basilicale opstand (een middenbeuk en twee zijbeuken) en de massieve pijlers en rondbogen. Ook het interieur maakt een sobere, bescheiden indruk. Op die manier houdt men rekening met de moderne eisen, zonder de traditie te verloochenen. Deze kerk is één van de voorlopers van de typische kustkerken met progressieve en monumentale vormentaal uit de jaren 1950 en 1960. In 1947 krijgt de crypte haar huidige uitzicht en wordt ze aan Onze-Lieve-Vrouw van Fatima gewijd.



09

ATELIERWONING LE CHALUTIER

Bortierlaan 25

Wanneer de Brusselse kunstschilder Louis Van den Eynde kort na de Eerste Wereldoorlog De Panne en de Noordzeekust ontdekt, krijgen zijn leven en werk een nieuwe wending. In 1927 laat hij door de architecten Myriam Dumont en Gustave Remy dit zomerverblijf in een regionaal-traditionalistische baksteenarchitectuur optrekken met verwijzingen naar een versoberde cottagestijl. Het grootste gedeelte van de benedenverdieping wordt ingenomen door het achthoekige atelier van de schilder. Dit ruime atelier, voorzien van een groot centraal plafondraam, is volledig ingericht om aan de noden van de kunstenaar te voldoen. In 1997 schenkt Georges Goossens-Van den Eynde de artistieke nalatenschap van zijn schoonzoon aan de gemeente De Panne. De atelierwoning is sinds 2002 een beschermd monument. De oorspronkelijke aankleding van het interieur is grotendeels bewaard gebleven.



Louis Van den Eynde (*1881, Anderlecht - 1966, Anderlecht) studeert aan de Koninklijke Academie voor Schone Kunsten van Brussel, onder leiding van Constant Montald, Louis Titz en Juliaan Dillens. Vóór de Eerste Wereldoorlog geeft hij les aan de nieuwe Academie in Anderlecht. Tussen 1926 en 1955 neemt hij praktisch onafgebroken deel aan het Salon van Parijs. En niet zonder succes! Louis Van den Eynde is tekenaar, etser en ontwerper van smeedwerk, graffitoschilderingen en affiches. Hij is eveneens een bijzonder getalenteerd schilder van portretten, naakten, landschappen, marines, stadsgezichten, huiselijke tafereelen en (bloem)stillelevens.



04

DUBBELWONING LES EGLANTINES

— LES ARGOUSIERS

Koning Albertplein 1-2

Deze dubbelwoning in cottagestijl, naar een ontwerp van architect Georges Hobé, dateert van rond 1900. De inkom van villa Les Eglantines (Frans voor eglantier) is gemeenschappelijk met die van villa Les Argousiers (Frans voor duindoorn) en is gelegen onder een overkragend, leien zadeldak. De bakstenen zijn beschilderd, de vensters sterk onderverdeeld. Het pseudovakwerk herinnert aan de Normandische bouwtrant. Toch treffen we zelden vakwerk aan onze kust aan. De balkstructuur is er niet uit hout opgetrokken en is geen onderdeel van de dragende delen van de gevel. Hetgeen we te zien krijgen is imitatie- of pseudovakwerk: een stucooraster met een dunne, houten bekleding die als het ware tegen de gevel is geplakt. Van een constructieve functie kunnen we dan ook niet spreken. Een ander typisch kenmerk uit de belle époque-periode is de aparte kelderingang voor het personeel. Deze kan je terugvinden in de gevel van de dubbelwoning. Het weerspiegelt het 'upstairs, downstairs'-principe en maakt het voor het personeel mogelijk om geruisloos, maar efficiënt het werk te verrichten. In de kelder bevinden zich onder andere de keuken, de wasruimte, de strijkkamer en de berg- en voorraadruimten. De 'monte-plats', een klein liftje, brengt de bereide gerechten vlakbij de eetkamer, waar een huisnecht snel en discreet kan bedienen.

Deze dubbelwoning in cottagestijl, naar een ontwerp van Albert en Alexis Dumont en heette oorspronkelijk 'Titikof'. Het gaat om een smalle diepe woning van drie bouwlagen onder een mansardedak. Het uitzicht op zee primeert hier duidelijk wat de voordeur bevindt zich op de bel-etage (halve verdieping boven het straatniveau) en geeft rechtstreeks uit op de woonkamer, zodat de woonruimte gelijk is aan de breedte van het bouwperceel. Ook de afgeschuinde vensters spelen hierbij een cruciale rol. De woning beschikt over een afzonderlijke dienstingang die rechtstreeks in de kelder uitkomt en bedoeld is voor het personeel. De villa is beschermd als monument, maar zit vandaag gevangen tussen twee hoge appartementsgebouwen. Dit is een typerend beeld voor de huidige bebouwing aan onze kust.



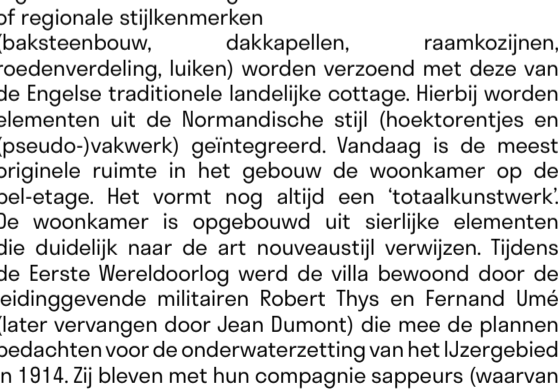
LA PANNE — Spoor Ruisel.

10

VILLA ZONNEWELDE

A. Dumontlaan 18

Deze hoekvilla in cottagestijl uit 1913 vormt samen met villa La Roche (A. Dumontlaan 20) een koppelwoning en is een realisatie van de architecten Albert en Alexis Dumont. De oorspronkelijke naam van de villa is Val d'Ante. Het is een typisch lichte vakantiewoning, waarbij de buiten- en binnenruimtes volledig op elkaar zijn afgestemd. De streekeigen of regionale stijlkenmerken (baksteenbouw, dakkapellen, raamkozijnen, roedenverdeling, luiken) worden verzoend met deze van de Engelse traditionele landelijke cottage. Hierbij worden elementen uit de Normandische stijl (hoektorentjes en (pseudo-)vakwerk) geïntegreerd. Vandaag is de meest originele ruimte in het gebouw de woonkamer op de bel-etage. Het vormt nog altijd een 'totaalkunstwerk'. De woonkamer is opgebouwd uit sierlijke elementen die duidelijk naar de art nouveaustijl verwijzen. Tijdens de Eerste Wereldoorlog werd de villa bewoond door de leidinggevende militairen Robert Thys en Fernand Umé (later vervangen door Jean Dumont) die mee de plannen bedachten voor de onderwaterzetting van het Uzegebied in 1914. Zij bleven met hun compagnie sappers (vaarvan de mannen, waaronder Hendrik Beeraert, in koppelvilla La Roche verbleven) de inuudaties gedurende de hele oorlog onderhouden.



05

VILLA DOUDOUD

Zeedijk 55

Voor de welgestelde burgerij is de zeedijk op het einde van de 19de en in het begin van de 20ste eeuw als het ware een soort boulevard uit de stad waarlangs gefaneerd kan worden. Niet enkel de zeedijk, maar ook de bebouwing langs de dijk is een weerspiegeling van deze stedelijke wooncultuur. De villa's vormen een aaneengesloten bebouwing en zijn op smalle percelen gebouwd. Verder zijn de gevels altijd naar de zee gericht zodat optimaal van het zicht op het strand en het water kan worden genoten. Al deze karakteristieken zijn nog steeds terug te vinden bij villa Doudoud. Deze woning in cottagestijl uit 1901 is een ontwerp van Albert en Alexis Dumont en heette oorspronkelijk 'Titikof'. Het gaat om een smalle diepe woning van drie bouwlagen onder een mansardedak. Het uitzicht op zee primeert hier duidelijk wat de voordeur bevindt zich op de bel-etage (halve verdieping boven het straatniveau) en geeft rechtstreeks uit op de woonkamer, zodat de woonruimte gelijk is aan de breedte van het bouwperceel. Ook de afgeschuinde vensters spelen hierbij een cruciale rol. De woning beschikt over een afzonderlijke dienstingang die rechtstreeks in de kelder uitkomt en bedoeld is voor het personeel. De villa is beschermd als monument, maar zit vandaag gevangen tussen twee hoge appartementsgebouwen. Dit is een typerend beeld voor de huidige bebouwing aan onze kust.

Deze dubbelwoning in cottagestijl, naar een ontwerp van Albert en Alexis Dumont en heette oorspronkelijk 'Titikof'. Het gaat om een smalle diepe woning van drie bouwlagen onder een mansardedak. Het uitzicht op zee primeert hier duidelijk wat de voordeur bevindt zich op de bel-etage (halve verdieping boven het straatniveau) en geeft rechtstreeks uit op de woonkamer, zodat de woonruimte gelijk is aan de breedte van het bouwperceel. Ook de afgeschuinde vensters spelen hierbij een cruciale rol. De woning beschikt over een afzonderlijke dienstingang die rechtstreeks in de kelder uitkomt en bedoeld is voor het personeel. De villa is beschermd als monument, maar zit vandaag gevangen tussen twee hoge appartementsgebouwen. Dit is een typerend beeld voor de huidige bebouwing aan onze kust.



LA PANNE — Spoor Ruisel.

11

VILLA NANO-NANINE

A. Dumontlaan 26



De doorlopende plint toont aan dat deze woning één geheel vormt met villa Simone-André-Paul in de Visserslaan 26. Villa Nano-Nanine is naar de kinderen (Jean en Jeannine) van de oorspronkelijke bouwheer genoemd. Het modernistisch hoekcomplex dateert uit 1936 en wordt door architect Louis Legéin (*1903, Adinkerke - 1971, De Panne) uit De Panne gebouwd. Hij probeert uniformiteit te vermijden en de strakheid van het modernisme te verzachten door de textuur van de materialen en de polychromie te tonen. De opvallendste kenmerken van de gevel zijn de hoekige en afgeronde vormen, de karakteristieke hoektoren met schijfvormige bekroning, het platte dak en de horizontaliserende raamregisters. De ronde patrijspoorten en de metalen buiselen worden verwijzen naar de scheepsbouw. Bovendien zorgen sierbaksteen, tegels, beton en cimomé (gevelparement dat ontstaat door verrijfeld marmeriet aan te brengen op de nog natte cementpleister) voor een kleurrijk samenspel van materialen. In deze modernistische dubbelvilla voorziet de architect meteen twee garages. De auto wordt tussen beide wereldoorlogen een populair vervoermiddel. Benzinepompen en autoherstelplaatsen zijn onderdussen vertrouwd elementen in het straatbeeld. Ook aan onze kust.



DE DUMONTWIJK: KENMERKEN VAN HET INTERIEUR

Aangezien de cottages in de Dumontwijk oorspronkelijk zomerverblijven zijn, houdt men het interieur vrij sober. De charme van het interieur danken we aan het veelvuldig gebruik van hout. Hout wordt immers met huiselijke warmte en geborgenheid, maar ook met ambachtswerk geassocieerd. Het houtwerk, voornamelijk 'pitchpine' (een harsrijke houtsoort, afkomstig van Noord-Amerikaanse grenen), wordt gebruikt voor de luiken, deuren, ramen met kleine vensterindeling, lambriseringen, ingemaakte muurkasten, trappen, vloeren en balkenleederingen.

Er is een functionele aaneenschakeling van de ruimten, dankzij de opeenvolgende niveaueverschillen. Ook de creatie van de doorkijkjes, die de diverse vertrekken visueel met elkaar verbinden, evenals de strategisch geplaatste inbouwzitjes en het meubilair spelen hierbij een belangrijke rol. Ieder niveau, soms gescheiden door enkele treden, beantwoordt aan één welbepaalde functie binnen het huis. Overal is de ruimte maximaal benut en zijn er elementen aangebracht om het dagelijkse leven vlotter te laten verlopen. De woonkamer op de bel-etage is de spil van alle huisverkeer. In heel wat woningen is verder het zogenaamde 'upstairs, downstairs'-principe (met een aparte kelderingang voor het personeel) terug te vinden.



LA PANNE — Spoor Ruisel.

12

VILLA BEAU-SÉJOUR

Thiariweg 3 (te bekijken vanaf de voet van de duin in de Thiariweg of vanop het uitkijkplatform in Duinpark Kykhill)



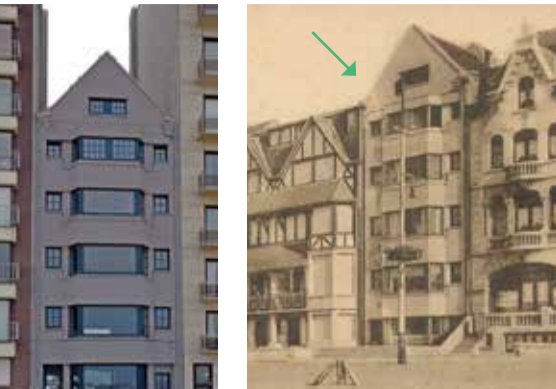
Net zoals villa Kykhill, ligt villa Beau-Séjour (Frans voor prettig verblijf) op een hoge duintop. De imposante woning dateert van rond 1895 en is van de hand van de architecten Albert en Alexis Dumont. Het eclectische gebouw heeft een sprookjesachtige hoektoren met kantelen en is in de karakteristieke streekeigen gele baksteen opgetrokken. De kleirijke bodem levert hiervoor de grondstof. Polderklei is geelbakend. Hierdoor verkleint het contrast tussen de baksteen en het voegwerk. Om de woning van water te voorzien, staat er een pomphuisje aan de voet van de duin. In het boek 'La Panne, chronique d'un temps perdu' haalt Albert Dumonts kleinzoon Philippe herinneringen op. In de jaren 1920 moesten zijn moeder en de dienstmeiden met emmers naar het pomphuisje om het nodige water te halen. Na de Eerste Wereldoorlog wordt de duin rond de villa in een tuin getransformeerd. De tuin is eenvoudig, maar tegelijk ook fascinerend. De diverse terrassen waar bomen-, planten- en rotsenstructuren met elkaar harmoniëren, verzoeken de glooiing van het geheel.



06

VILLA L'ESCALE

Zeedijk 73



In 1923-'24 realiseert de befaamde architect Jean-Jules Eggerix (*1884, Anderlecht - 11963, Ukkel) in opdracht van ingenieur Karel-Jozef Verwighen uit Genk de zeedijkvilla L'Escaale (Frans voor tussenhaven). Hij verwezenlijkt deze niet-alledaagse en in het oog springende woning in eclectische stijl. In de voorgevel valt de invloed van de cottagestijl op. Zo is er de bepleisterde puntgevel en de toepassing van de erker. De drie bakstenen die de doorlopende smalle zijstukjes van de gevel versieren, kunnen dan weer gezien worden als een verwijzing naar de art deco. Bij de eerste uitreiking van de 'Prijs (Emile Jean) Van de Ven' in 1928 krijgt villa L'Escaale de eerste vermelding. Het doel van deze Belgische architectuurwedstrijd was om elk jaar de vijf meest vooruitstrevende bouwwerken uit het voorbije jaar te onderscheiden en te belonen met een geldedrag. De villa bezit nog zijn originele vloeren met typische Winckelmanstegels, plafonds, lambriseringen, cotta-meubelen en versieringen zoals blokken in de muren en ballen in de trapleuningen. De gerestaureerde woning is een beschermd monument en werd omgevormd tot hotel. Het restauratieproject was in 2008 de West-Vlaamse laureaat van de Vlaamse Monumentenprijs.



HET LANDSCHAP IN DE DUMONTWIJK

Even belangrijk als de gebouwen en de interieurs zijn de bomen, planten, tuinen en landschappen die een onmisbaar element vormen van een wijk en haar geschiedenis. Vanaf het ontstaan van de steden tot nu is er altijd een verlangen naar groen geweest.

Aan de grondslag van de Dumontwijk ligt de opkomende tuinwijkgedachte, die van Engeland afkomstig is. Het gebruik van kromme straten en paden in deze wijk is voor deze evolutie erg typisch. Het is een kunstmatige nabootsing van de natuur, in navolging van de romantische Engelse tuin.

Met de aanleg van individuele tuinen wordt een ideaal landschap rond de huizen gecreëerd. De sfeer brengt ons telkens terug naar een tijloze wereld, waarbij het intieme geluk binnen de eigen kring primeert op de relatie met de stad. Zodra men het terras verlaat, moet men zich in de vrije natuur wanan. Ook de percelafsluitingen bepalen de sfeer en zijn onlosmakelijk verbonden met het totale concept van de wijk.

